

福島大学附属図書館

概要

Outline of the Fukushima University Library

2009

Pl. I.

Alphabets Orientaux Anciens.

Voyelles de l'Hebreu Rabbinnique		Samaritain		Hebreu Quarré		
Nom	Figure	Nom	Figure	Valueur	Nom	Figure
Camets	א	א	א	À	Aleph	א
Tser	ב	ב	ב	β	Beth	ב
Chirk Gndol	ג	ג	ג	Gh ou γ	Gimel	ג
Chokm	ד	ד	ד	Dh	Daleth	ד
Schörek	ה	ה	ה	H	He	ה
Voyelles Breves	ו	ו	ו	V	Vau	ו
Patach	ז	ז	ז	Z m. ζ	Zayn	ז
Segol	ח	ח	ח	Hh = χ	Cheth	ח
Chirekaton	ט	ט	ט	T	Teth	ט
Caractes Chatef	י	י	י	I	Iod	י
Kibbutz	כ	כ	כ	Ch	Caph	כ
Voyelles tres Breves	ל	ל	ל	L	Lamed	ל
Scheva	מ	מ	מ	M	Mem	מ
Chatef Patach. a	נ	נ	נ	N	Nun	נ
Catef Segol. au	ס	ס	ס	S	Samech	ס
Catef Camets. o	ע	ע	ע	A. guttur.	Ajin	ע
	פ	פ	פ	Ph	Pe	פ
	צ	צ	צ	Tf	Tzade	צ
	ק	ק	ק	Q = K	Coph	ק
	ר	ר	ר	R	Resch	ר
	ש	ש	ש	S	Schin	ש
	ת	ת	ת	Th	Tau	ת

Finales du Pabrinque.					Finales de l'Hebreu					
Caph	Mem	Nun	Pe	Tzade	Alph.	Tzade	Pe	Nun	Mem	Caph
500	600	700	800	900	1000	900	800	700	600	500

Exemple de l'Hebreu Quarré Ponctué et sans Points. Ps. 3

2 וְיִחַדְךָ קָדְשׁ וְרַבּוֹתָ יְהוָה וְיִחַדְךָ קָדְשׁ וְרַבּוֹתָ יְהוָה וְיִחַדְךָ קָדְשׁ וְרַבּוֹתָ יְהוָה
 3 רַבִּים אֱמָרִים לִנְפְשִׁי אֵין יִשְׁעֶתְךָ לֹךְ בְּאֵלֶיךָ
 4 וְאַתָּה יְחַדְךָ סֵגוּל בְּעַדִּי כְּבֹדֵי יְמֵיךָ רַאשֵׁי 5 קָדְשֵׁי אֵל יְחַדְךָ אֱמָרִים וְעַנִּי
 טוֹר קְדֻשָׁה : סָלַח

Echantillon d'écriture Rabbinnique. Ps. 3. v. 5. et 6.

Samaritain

Alphabets Anciens et Modernes.

ヘブライ語のアルファベット。エジプトの表意文字に起源を持ち、22文字から成る。
 (『フランス百科全書総引』 平凡社、1985.9)
 『フランス百科全書』図版集(本館所蔵) から
 From "The Encyclopedia" (Collection of Fukushima University Library)

福島大学附属図書館

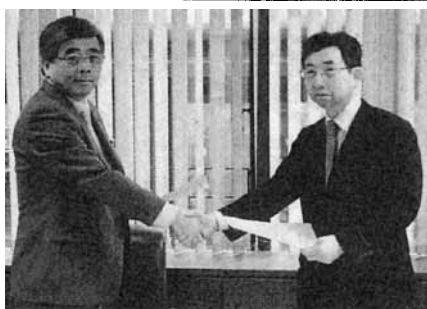
Fukushima University Library

Topic

福島県立図書館と図書館利用の相互協力に関する協定を締結

4月21日(火)に、福島県立図書館において、両館の利用者等の学習・教育・研究活動の推進に資することを目的に、図書館利用の相互協力に関する協定を締結した。双方の蔵書をそれぞれの窓口で受取・返却できる貸出・返却連携サービスは2009年1月より試行しており、本協定締結により本格実施となった。

(福島民友2009. 4. 22)



協定書を取り交わし握手する佐藤館長(左)と星野館長

県立図書館と福大協定締結

県立図書館と福島大付属図書館は二十一日、図書館利用の相互協力に関する協定を締結した。利用者は、それぞれの図書館の窓口で双方の図書館の蔵書を借りたり返却したりできるようになった。

同日、県立図書館で締結式が行われ、県立図書館の蔵書は約八十万冊で幅広い資料を取り扱っており、福島大付属図書館は約八十三万冊で高度な専門書をそろえる。両図書館は今年一月から試行的に相互利用を開始、今後の利用増加が見込めることから、本格的に実施することにした。

協定では、職員の間で相互研修を実施するほか、定期的な資料を交換するなど情報交換を進めるといふ。

蔵書貸し出しで連携へ

の佐藤義和館長、福島大付属図書館の星野琢二館長が「相互利用を通じて県民の知的要求に応えたい」とあいさつ、協定書を取り交わした。

引き続き、両図書館の図書を運ぶ、協力車の出発式が行われた。

協定では、職員の間で相互研修を実施するほか、定期的な資料を交換するなど情報交換を進めるといふ。

「学びのナビ」コーナー開設

FDプロジェクトによる取り組みのひとつである学習ガイドブック「学びのナビ」作成と連動して、図書コーナーを開設した。ライティング・プレゼンテーション等学生向けの学習スキルアップ図書を中心に、教員向け授業関連図書も配置している。



目次 Contents

1. 沿革	1
History	
2. 歴代館長	2
Directors	
3. 組織及び職員数	2
Organization and Staff	
4. 施設	3
Facilities	
5. 資料紹介	4
Collections	
6. 利用サービス	6
Library Services	
7. 地域への公開	8
Open to the Public	
8. 統計	9
Statistics	
9. 図書館情報システム	12
Library Information System	
交通案内・建物配置図	
Access / Campus Map	
問い合わせ先	13
Contact Us	

- 昭和24年 5月 国立学校設置法の公布による福島大学設置に伴い、学芸学部図書館、経済学部図書館をもって発足
May 1949 Fukushima University was officially established. Liberal Arts Library and Economics Library were also inaugurated.
- 昭和26年 12月 附属図書館として発足、本館は経済学部に置き、学芸学部及び経済学部に分館を置く
December 1951 Fukushima University Library was inaugurated. Main Library was established in Faculty of Economics and Branch Library in Faculty of Liberal Arts and Faculty of Economics.
- 昭和51年 4月 分館制度を廃止し、教育学部に教育分室を置く 事務組織として、総務、受入、目録、閲覧、調査の5係を置く
- 昭和56年 2月 附属図書館竣工
February 1981 Fukushima University Library was built.
- 4月 金谷川キャンパスに統合移転 業務見直しにより係名称を変更し、総務、受入、整理、参考閲覧、雑誌資料となる
April 1981 Libraries were integrated and transferred to Kanayagawa Campus.
- 昭和59年 12月 館報『書燈』創刊
- 昭和60年 2月 福島県内大学図書館連絡協議会設立
- 3月 書庫増築竣工
- 4月 ブックデテクション・システムを導入
- 昭和62年 10月 業務見直しにより係名称を変更し、総務、受入、整理、参考閲覧、学術情報となる
- 平成元年 2月 図書館業務の電算機による処理開始
February 1989 Library computer system was introduced.
- 平成2年 4月 図書館専門員を配置
- 平成4年 1月 所蔵データの遡及入力開始
January 1992 Retrospective conversion of holdings was begun.
- 平成6年 3月 図書館入退館管理システム導入 電動式集密書架設置
- 4月 業務見直しにより係名称を変更し、総務、資料受入、情報管理、情報サービス、学術情報となる
- 8月 書庫、マルチメディア室等増築
- 平成9年 7月 附属図書館ホームページ開設
July 1997 Library home page was opened.
- 平成11年 3月 自動図書貸出返却装置設置
- 10月 福島大学附属図書館所蔵稀覯書展開催
- 平成12年 4月 全学の事務機構改編に伴い5係を4係に変更し、総務、情報管理、情報サービス、学術情報となる
- 平成14年 1月 大塚久雄文庫開設
January 2002 Hisao Otsuka Collection was established.
- 平成14年 12月 所蔵データの遡及入力完了
December 2002 Retrospective conversion of holdings was finished.
- 平成16年 10月 日曜日開館開始
October 2004 Start of Sunday opening hours.
- 平成17年 4月 街なかランチ附属図書館 サテライトサービス開始
April 2005 Launch of University Library Satellite Service at Machinaka Branch.
- 平成18年 4月 祝日開館開始
April 2006 Start of National Holidays opening hours.
- 平成19年 4月 全学の事務機構改編、グループ制導入により学術情報部門学術情報グループとなる。
- 平成21年 3月 「街なかランチ」附属図書館サテライトサービス終了
March 2009 Termination of University Library Satellite Service at "Machinaka Branch"
- 平成21年 4月 福島県立図書館と図書館利用の相互協力に関する協定を締結
福島県立図書館との貸出・返却連携サービス開始
April 2009 Conclusion of Agreement on Interlibrary Access with Fukushima Prefectural Library. Commencement of Interlibrary Loan Service with Fukushima Prefectural Library.



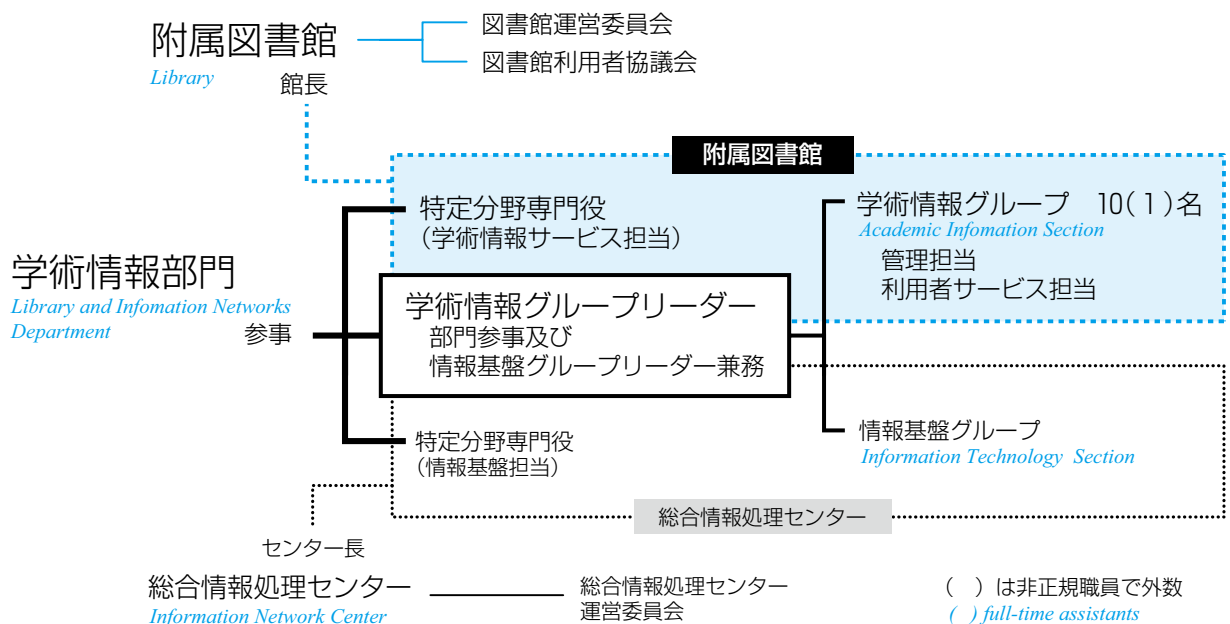
正面玄関
the front entrance

氏名 Name	在任期間 Period
伊藤 迪 <i>Susumu Ito</i> (欠員) <i>(Vacancy)</i>	昭27.1.28~昭28.4.30 <i>January 28, 1952-April 30, 1953</i> // 28.5.1~//28.10.31 <i>May 1, 1953-October 31, 1953</i>
小林 昇 <i>Noboru Kobayashi</i> (欠員) <i>(Vacancy)</i>	// 28.11.1~//29.1.26 <i>November 1, 1953-January 26, 1954</i>
川村 重和 <i>Shigekazu Kawamura</i>	// 29.1.27~//29.4.4 <i>January 27, 1954-April 4, 1954</i>
阿部 久次 (事務取扱) <i>Kyuji Abe</i> <i>(Acting)</i>	// 29.4.5~//31.4.4 <i>April 5, 1954-April 4, 1956</i>
榊原 明治郎 <i>Mejiro Sakakibara</i>	// 31.4.5~//31.4.16 <i>April 5, 1956-April 16, 1956</i>
阿部 久次 (事務取扱) <i>Kyuji Abe</i> <i>(Acting)</i>	// 31.4.16~//33.4.15 <i>April 16, 1956-April 15, 1958</i>
平井 博 <i>Hiroshi Hirai</i>	// 33.4.16~//33.5.15 <i>April 16, 1958-May 15, 1958</i>
吉岡 邦二 <i>Kuniji Yoshioka</i>	// 33.5.16~//34.2.15 <i>May 16, 1958-February 15, 1959</i>
阿部 久次 (事務取扱) <i>Kyuji Abe</i> <i>(Acting)</i>	// 34.2.16~//35.4.1 <i>February 16, 1959-April 1, 1960</i>
田中 三郎 <i>Saburo Tanaka</i>	// 35.4.1~//35.4.25 <i>April 1, 1960-April 25, 1960</i>
田口 孝之 <i>Takayuki Taguchi</i>	// 35.4.25~//37.4.24 <i>April 25, 1960-April 24, 1962</i>
渡辺 源次郎 <i>Genjiro Watanabe</i>	// 37.4.25~//39.4.24 <i>April 25, 1962-April 24, 1964</i>
小川 武二 <i>Takeji Ogawa</i>	// 39.4.25~//41.4.24 <i>April 25, 1964-April 24, 1966</i>
金田 良造 <i>Ryozo Kaneta</i>	// 41.4.25~//43.4.24 <i>April 25, 1966-April 24, 1968</i>
古旗 安好 <i>Yasuyoshi Furuhashi</i>	// 43.4.25~//45.4.24 <i>April 25, 1968-April 24, 1970</i>
三宅 皓士 <i>Koji Miyake</i>	// 45.4.25~//47.4.24 <i>April 25, 1970-April 24, 1972</i>
	// 47.4.25~昭49.4.24 <i>April 25, 1972-April 24, 1974</i>

氏名 Name	在任期間 Period
鈴木 敬治 <i>Keiji Suzuki</i>	昭49.4.25~//51.3.31 <i>April 25, 1974-March 31, 1976</i>
渡辺 陽一 <i>Yoichi Watanabe</i>	// 51.4.1~//53.3.31 <i>April 1, 1976-March 31, 1978</i>
小田 健二 <i>kenji oda</i>	// 53.4.1~//55.3.31 <i>April 1, 1978-March 31, 1980</i>
松井 秀親 <i>Hidechika Matsui</i>	// 55.4.1~//57.3.31 <i>April 1, 1980-March 31, 1982</i>
堀 孝彦 <i>Takahiko Hori</i>	// 57.4.1~//59.3.31 <i>April 1, 1982-March 31, 1984</i>
新家 健精 <i>Kensei Araya</i>	// 59.4.1~//61.3.31 <i>April 1, 1984-March 31, 1986</i>
那知 上佑 <i>Tasuku Nachigami</i>	// 61.4.1~//63.3.31 <i>April 1, 1986-March 31, 1988</i>
渡辺 恭彦 <i>Yasuhiko Watanabe</i>	// 63.4.1~平2.3.31 <i>April 1, 1988-March 31, 1990</i>
吉田 孝 <i>Takashi Yoshida</i>	平2.4.1~平4.3.31 <i>April 1, 1990-March 31, 1992</i>
酒 匂 一 雄 <i>Kazuo Sako</i>	// 4.4.1~//6.3.31 <i>April 1, 1992-March 31, 1994</i>
樋口 徹 <i>Toru Higuchi</i>	// 6.4.1~//8.3.31 <i>April 1, 1994-March 31, 1996</i>
渡辺 義夫 <i>Yoshio Watanabe</i>	// 8.4.1~//10.3.31 <i>April 1, 1996-March 31, 1998</i>
長尾 光之 <i>Mitsuyuki Nagao</i>	// 10.4.1~//12.3.31 <i>April 1, 1998-March 31, 2000</i>
箱木 禮子 <i>Reiko Hakogi</i>	// 12.4.1~//14.3.31 <i>April 1, 2000-March 31, 2002</i>
勝倉 壽一 <i>Toshikazu Katsukura</i>	// 14.4.1~//16.3.31 <i>April 1, 2002-March 31, 2004</i>
北村 寧 <i>Yasushi Kitamura</i>	// 16.4.1~//18.3.31 <i>April 1, 2004-March 31, 2006</i>
小沢 喜仁 <i>Yoshihito Ozawa</i>	// 18.4.1~//20.3.31 <i>April 1, 2006-March 31, 2008</i>
星野 珙二 <i>Kyoji Hoshino</i>	// 20.4.1~ <i>April 1, 2008-</i>

3

組織及び職員数 • Organization and Staff



建物 Library building

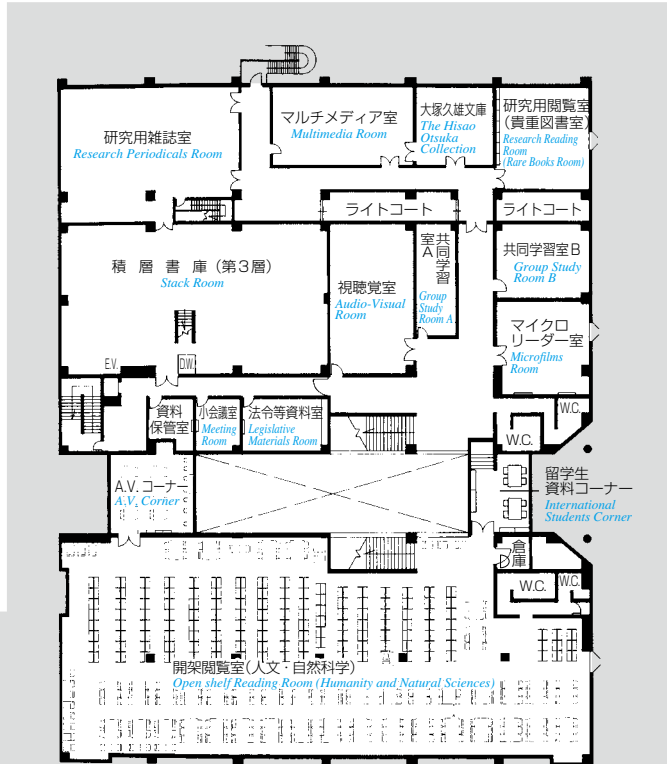
昭和56年2月 竣工
February 1981 Completion of construction

昭和60年3月 書庫増築
March 1985 Extension of Stack Room

平成6年8月 増築
August 1994 Extension

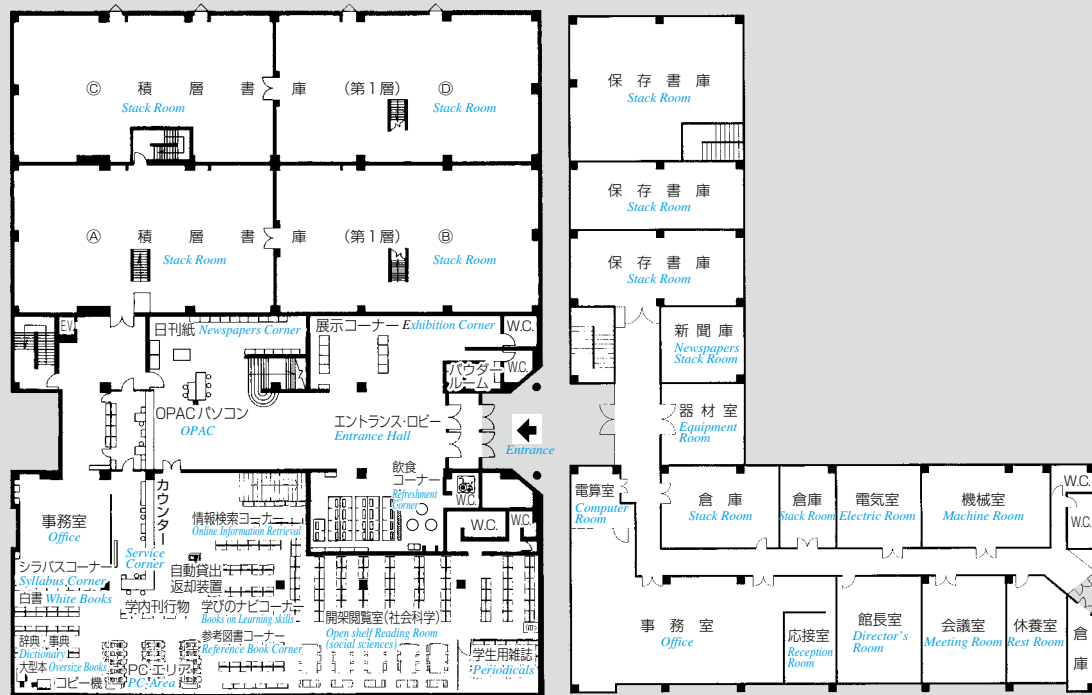
鉄筋コンクリート造り3階建 7,218㎡
Three-storied ferro-concrete building

利用者関係施設 User Space	2,545㎡
収蔵関係 Possession Space	3,165㎡
管理関係その他 Management Space	1,508㎡



2 F

平面図



1 F

B F

〈大型コレクション Large Collections〉

19-20世紀ロシア・ソビエト研究稀覯資料集

言語：ロシア語 出版年：1839-1927 形態：マイクロフィッシュ 数量：17,306枚 購入年度：1978
 英文タイトル：19-20th century Russian and Soviet studies : 6 important rare materials in complete microfiche ed.

ロシア帝国・ソビエト連邦法令集

Collection of laws and ordinances of the Russian Empire and Soviet Union.

言語：ロシア語 出版年：1830-1979 形態：マイクロフィッシュ 数量：20,045枚 購入年度：1986
 露文タイトル：Собрание законов постановлений и распоряжений российской империи и СССР

帝政ロシア・現代ソビエト社会・経済研究

Imperial Russian government and contemporary Soviet society : Economic research.

言語：ロシア語 出版年：1765-1983 形態：マイクロフォーム 数量：764リール、13,285枚 購入年度：1990
 露文タイトル：Социально-экономические состояния в России и СССР: Сборник журналов, документов и матеиалов.

体育教育の歴史

言語：英語、ドイツ語 出版年：1587-1998 形態：図書 数量：81点 購入年度：2002
 英文タイトル：A collection of Rare Books in the History of Physical Education EDUCATION FOR HEALTH AND PUBLIC WELFARE from the "Survival of the Fittest" to "Fitting the Many to Survive"

〈文庫など Special Collections〉

大塚久雄文庫 *Hisao Otsuka Collection (Economics)*

本館が1997（平9）年4月に受贈した故大塚久雄氏旧蔵の図書・雑誌・資料のことで、和洋合わせて図書6,058冊、雑誌212タイトル、抜刷1,682点、その他、ノート、原稿、講演テープ、色紙、写真、住所録等の個人資料である。東京からそう遠くもなく、門下生を通じて縁の深い本学に納まることになったものである。

同氏は研究に当って広く文献を渉猟する一方、特定書を徹底的に読み込むやり方をしている。ヴェーバー、マルクス、アンウィンなどの著書である。これら洋書には傍線が引かれ、余白には筆圧強く文字が書きつけられている。これら標注と若き日の研究ノート（75冊）などから、これらの文献をどのように読んでいたかが窺える。

大塚久雄氏は、1907（明40）年生まれの経済学者。1996年没。マルクスとヴェーバーという近代社会科学の巨人の理論を総合（独特の消化と結合）していく研究に挑む『共同体の基礎理論』（1955.7）などの数多くの著書・論文を発表し、「大塚史学」と呼ばれる方法論を確立し、わが国の社会科学研究の流れに大きな影響を与えた。1992年11月文化勲章を受章した。



大塚久雄教授
Professor Hisao Otsuka



大塚久雄文庫
Hisao Otsuka Collection

今野源八郎旧蔵書 *The Genpachiro Konno Collection (Traffic economics)*



今野源八郎教授
Professor Genpachiro Konno

本館が1997（平9）年5月に受贈した故今野源八郎氏旧蔵の図書・雑誌・資料のことで、その数、和洋合わせて図書約5,600冊、雑誌約70タイトル、資料約14,000点である。

図書には一般的な経済学教科書を多く含むが、その他は運輸・交通・道路関係に重点をおいた収書である。また、アメリカ留学中（1933-34）に収集したニュー・デール政策下のアメリカ経済資料、ドイツ留学中（1937-39）に購入したナチス・ドイツ関係出版物がある。資料には、各種の運輸・交通・道路関係の審議会・委員会等の席上配られた、いわゆる当局資料が相当数ある。これらは、戦後の日本運輸・交通・道路政策形成過程分析に役立つ一級資料である。

今野源八郎氏は、1906（明39）年福島県相馬市の生れの交通経済学者。1996年没。生涯「鉄道・海運から道路・航空主体へ」と交通形態の変革を主張実践し続けた。

藤本文庫 *Fujimoto Collection (Calligraphy)*

藤本正氏 書道関係書734冊 昭和52年2月受贈

藤田文庫 *Fujita Collection (History of Japanese economy)*

藤田五郎氏 日本経済史関係書870冊 昭和30年2月受贈

栗原文庫 *Kurihara Collection (Pedagogy, ethics and logics)*

栗原幾太郎氏 教育学・倫理学・論理学関係書1,057冊 昭和45年5月受贈

二宮文庫 *Ninomiya Collection (Linguistics and literature)*

二宮哲三氏 語学・文学関係書1,006冊 昭和17年1月受贈

大森文庫 *Omori Collection (Geology)*

大森啓一氏 地学・地質学関係書550冊 昭和58年12月受贈

西洋社会科学古典資料

Classic collection of Western Social Science

（約500点 1,200冊）

-
- ボダン『国家論』（1579）
 - ディドロ・ダランベール編『百科全書』（1771-80）
 - スミス『国富論』（仏訳初版, 1778）
 - マルサス『人口論』（第2版, 1803）
- など
-



西洋社会科学古典資料
Classic collection of Western Social Science

6 利用サービス • Library Services

開館時間 Opening Hours

	授業期間 <i>Semesters</i>	休業期間 <i>Vacations</i>
月～金曜日 <i>Mondays-Fridays</i>	9:00～21:45	9:00～17:00
土曜日 <i>Saturdays</i>	10:00～21:00	10:00～17:00
日曜日・祝日 <i>Sundays and Holidays</i>	10:00～17:00	

休館日 Closed

5月3日～5日、夏季一斉休業（8月13日～17日）、年末年始（12月27日～1月4日）
May 3-5, Special Summer Recess (August 13-17), Around New Year's days (December 27-January 4)

貸出 Borrowing

			貸出冊数 <i>Loan volumes</i>	貸出期間 <i>Loan period</i>
学部・学類学生 <i>Undergraduates</i>	学生証 <i>Student identification card</i>	一般貸出 <i>General loan</i>	10冊 <i>10 volumes</i>	3週間 <i>3 weeks</i>
大学院学生 <i>Graduate students</i>	学生証 <i>Student identification card</i>	短期貸出 <i>Short-term loan</i>	20冊 <i>20 volumes</i>	1カ月 <i>1 month</i>
		長期貸出 <i>Long-term loan</i>	40冊 <i>40 volumes</i>	3カ月 <i>3 months</i>
教員 <i>Faculty</i>	職員証 <i>Personnel certificate</i>	短期貸出 <i>Short-term loan</i>	20冊 <i>20 volumes</i>	1カ月 <i>1 month</i>
役員・職員 <i>Officer and Staff</i>	職員証 <i>Personnel certificate</i>	一般貸出 <i>General loan</i>	20冊 <i>20 volumes</i>	1カ月 <i>1 month</i>
元職員・卒業生 <i>Former staff and Graduates</i>	図書館利用証 <i>Library pass</i>	一般貸出 <i>General loan</i>	10冊 <i>10 volumes</i>	3週間 <i>3 weeks</i>
名誉教授 <i>Professors emeritus</i>	図書館利用証 <i>Library pass</i>	一般貸出 <i>General loan</i>	20冊 <i>20 volumes</i>	1カ月 <i>1 month</i>

レファレンス (参考調査) Reference Service

資料の検索…… OPAC・データベース検索法、二次資料の使い方の案内
Searching Materials

所蔵調査…… 本館で所蔵しているかどうかの調査
Holdings check

所蔵機関調査…… 他図書館等の所蔵調査
Holdings check of other libraries

事項調査…… 書誌事項、その他いろいろな事項の調査
Various investigation

学生支援 Student Services

新入生向け図書館ガイダンス
Library Guidance for Freshmen

「情報探索基礎講座」開催（リテラシー教育）
Basic Course on Information Retrieval (Literacy Education)

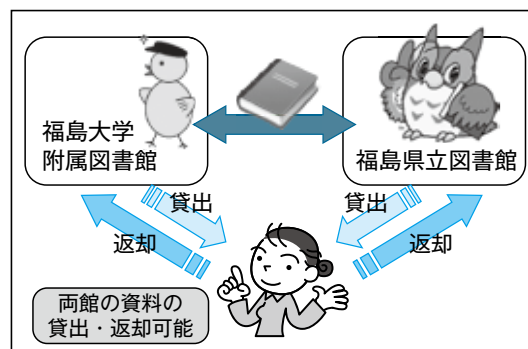
福島県内図書館との連携

Cooperation with Other Libraries in Fukushima Prefecture

福島県立図書館からの資料借用、福島県立図書館への資料貸出
Interlibrary Loan Service with Fukushima Prefectural Library

福島県立図書館資料の返却受付

福島県内図書館横断検索
 (大学図書館12館及び公共図書館3館の蔵書検索)
Cross Search System among Libraries in Fukushima Prefecture (12 University Libraries and 3 Public Libraries)



他図書館との相互利用 Inter-library Loan Service

文献複写…他図書館からのコピーの取寄せ

[Requesting photocopy to other libraries](#)

図書借用…他図書館からの図書の借受け

[Borrowing book from other libraries](#)

紹介状の発行…他図書館への利用依頼

[Issue of a letter of introduction](#)

広 報 Publications

福島大学附属図書館概要 (年1回)

[Outline of the Fukushima University Library \(One time issue per year\)](#)

書 燈 (年2回)

["Shoto" as Library Bulletin \(Two times issue per year\)](#)

ライブラリー青信号 (不定期)

["Raiburari Ao Shingo" \(Occasional issue\)](#)

メールマガジン「Library today」(不定期)

[Mail Magazine "Library today" \(Occasional issue\)](#)

研究成果公開 Data Base of Research Results

福島大学学術機関リポジトリ

[Fukushima University Repository](#)

福島大学研究年報

[Annual Report of Fukushima University](#)

科学研究費補助金研究成果報告書全文データベース

[Database of Grants-in-Aid for Scientific Research](#)

電子ジャーナル Electronic journal

1. Science Direct
2. Springer OJA
3. Wiley InterScience
4. Oxford Journals

情報検索 Information Retrieval

オンライン検索

1. CiNii (全文情報を含む論文検索)
2. EconLit (経済文献検索)
3. JDream II (自然科学・工学・医学文献検索)
4. JapanKnowledge + N (百科事典・辞書等知識探索)
5. MathSciNet (数学文献検索)
6. SciFinder (化学情報検索)
7. SPORTDicscus (スポーツ・健康関連文献検索)
8. 法律判例文献情報インターネット版
9. 聞蔵Ⅱビジュアル (朝日新聞記事検索)
10. 理科年表プレミアム

DVD・CD-ROM検索 (ネットワーク版)

1. CD-学会年報・研究報告論文総覧 1945-2002
2. CD-論文集内容細目総覧 1945-2003
3. CD-キーワードで引く参考図書2.4万冊
4. CD-人文社会37万語対訳辞典
5. CD-科学技術45万語対訳辞典
6. 人物レファレンス事典 日本編・西洋編

学外者の本館利用 Open to Visitors

利用できる人 *Who can use the library*

- (1) 国立大学法人に所属する研究者（職員及び大学院学生）
The researcher and Scholar of the National University Corporation
- (2) 「福島県内大学図書館間共通利用証」持参者
Who bring "The Use Certificate of Inter-library Use System among College and University Libraries in Fukushima Prefecture"
- (3) 研究・調査・学習のため、本館資料の利用を希望する上記以外の学外者（原則として高校生以下を除く）
Others

利用申請 *The method of a use application*

「図書館利用申込書」の提出 ※本人が確認できるもの（身分証明書、運転免許証、健康保険証、学生証など）を提示のこと。
Presentation of use application

利用できる資料 *Available material*

利用時に館内にある図書・資料 ※貸し出し中のものは利用できないので、特定の資料を必要とする場合は事前に問合せのこと。

利用サービス *Library services*

- (1) 館内閲覧 *in-library use*
- (2) 貸出 *Borrowing*

	貸出冊数 <i>Loan volumes</i>	貸出期間 <i>Loan period</i>
国立大学法人に所属する研究者（職員及び大学院生） <i>The researcher and scholar of the National University Corporation</i>	10冊 <i>10 volumes</i>	3週間 <i>3 weeks</i>
「福島県内大学図書館共通利用証」持参者 <i>Who bring "The Use Certificate of inter-library Use System among College and University Libraries in Fukushima Prefecture"</i>	10冊 <i>10 volumes</i>	3週間 <i>3 weeks</i>
上記以外の学外利用者 <i>Others</i>	5冊 <i>5 volumes</i>	2週間 <i>2 weeks</i>

- (3) 情報検索 *Information retrieval* 「情報検索コーナー」パソコンの使用
- (4) レファレンス *Reference*
- (5) 文献複写 *Photocopy*

福島県内大学図書館間相互利用制度 *Inter-Library Use System among College and University Libraries in Fukushima Prefecture*

所属する研究者の研究・教育活動に資するため、福島県内にある大学等図書館12館、公立図書館20館の合わせて32館相互の間で実施している相互協力制度のこと。図書館相互間の協力及び各館が認定する研究者を対象とするもので、院生以上の研究者は所属する図書館が発行する「共通利用証」を持参しての他館の利用が可能である。

《福島県内大学図書館間相互利用制度加盟館・参加館》

加盟館

- 会津大学情報センター（附属図書館）
- 会津大学短期大学部附属図書館
- いわき明星大学図書館
- 奥羽大学図書館
- 郡山女子大学図書館
- 桜の聖母短期大学図書館情報センター
- 昌平図書館（東日本国際大学・いわき短期大学）
- 日本大学工学部図書館
- 福島学院大学図書館情報センター
- 福島県立医科大学附属学術情報センター
- 福島工業高等専門学校図書館
- 福島大学附属図書館
- 福島県立図書館

参加館

- 会津若松市立会津図書館
- いわき市立いわき総合図書館
- 大熊町図書館
- 小野町ふるさと文化の館・図書館
- 鏡石町図書館
- 喜多方市立図書館
- 郡山市中央図書館
- 白河市立図書館
- 新地町図書館
- 須賀川市図書館
- 相馬市図書館
- 田村市図書館
- 浪江町図書館
- 二本松市立二本松図書館
- 南相馬市立原町図書館
- 福島市立図書館
- 双葉町図書館
- 三春町民図書館
- 矢吹町図書館

利用統計 Utilization

利用対象者数 *Number according to user's classification*

2009.5.1現在 *May1,2009*

	学部(学類)学生 <i>Undergraduates</i>	大学院学生 <i>Graduate students</i>	教員 <i>Faculty</i>	職員 <i>Staff</i>	計 <i>Total</i>
利用対象者数 <i>Number according to user's classification</i>	4,343	336	420	221	5,320

*非正規生、非常勤職員を含む。

開館状況等 *Circumstance of opening*

	16年度 <i>FY2004</i>	17年度 <i>FY2005</i>	18年度 <i>FY2006</i>	19年度 <i>FY2007</i>	20年度 <i>FY2008</i>
開館日数 <i>Open days</i>	305	340	351	322	348
(内土曜日) <i>(Saturday)</i>	48	49	48	44	48
(内日曜日) <i>(Sunday)</i>	22	49	50	47	48
(内祝日) <i>(Holiday)</i>		1	11	11	12
時間外開館日数 <i>Overtime</i>	218	195	198	186	195
時間外開館時間数 <i>Overtime number of opening time</i>	954	902	915	861	1,127
日曜開館時間数 <i>Sunday number of opening time</i>	154	343	350	329	336
祝日開館時間数 <i>Holiday number of opening time</i>		7	77	77	84

*平成16年10月より日曜開館実施。平成17年度はオープンキャンパス(7月18日海の日)に開館。平成18年度より祝日開館実施。

*「時間外開館日数」「時間外開館時間数」は、月～土の17時以降開館している日数及び時間数である。

	16年度 <i>FY2004</i>	17年度 <i>FY2005</i>	18年度 <i>FY2006</i>	19年度 <i>FY2007</i>	20年度 <i>FY2008</i>
入館者数 <i>Number of visitors</i>	274,961	286,093	285,733	283,693	292,871
1日当入館者数 <i>Per Day</i>	902	841	814	881	842

館外貸出(人数) *Loan (persons)*

	16年度 <i>FY2004</i>	17年度 <i>FY2005</i>	18年度 <i>FY2006</i>	19年度 <i>FY2007</i>	20年度 <i>FY2008</i>
学部学生 <i>Undergraduates</i>	15,903	15,249	15,109	14,243	14,987
大学院学生 <i>Graduate students</i>	1,687	1,272	1,346	1,344	1,513
教職員 <i>Faculty and staff</i>	1,647	1,862	1,908	1,285	728
学外者 <i>External users</i>	789	910	783	659	960
計 <i>Total</i>	20,026	19,293	19,146	17,531	18,188

館外貸出(冊数) *Loan (volumes)*

	16年度 <i>FY2004</i>	17年度 <i>FY2005</i>	18年度 <i>FY2006</i>	19年度 <i>FY2007</i>	20年度 <i>FY2008</i>
学部学生 <i>Undergraduates</i>	33,608	32,430	32,680	31,154	33,450
大学院学生 <i>Graduate students</i>	6,517	4,727	5,198	4,467	4,688
教職員 <i>Faculty and staff</i>	5,008	6,241	5,790	4,719	4,168
学外者 <i>External users</i>	2,385	2,453	2,292	2,160	2,935
計 <i>Total</i>	47,518	45,851	45,960	42,500	45,241

*学内利用者の貸出人数、冊数とも減少傾向にある。入館者が増加しているのに貸出利用数が減っているのは、図書館の利用目的が、図書の貸出のみではなく、インターネットや情報機器の利用など多様化しているのが原因と考えられる。

*学外利用者数は増加している。

*教職員の貸出冊数は年度内の特別＋一般貸出の合計

文献複写(件数) *Photocopy (cases)*

	16年度 <i>FY2004</i>	17年度 <i>FY2005</i>	18年度 <i>FY2006</i>	19年度 <i>FY2007</i>	20年度 <i>FY2008</i>
国内受付 <i>Request from domestic</i>	3,023	2,581	2,225	1,931	1,713
海外受付 <i>Request from overseas</i>	0	6	32	28	14
国内依頼 <i>Request to domestic</i>	2,033	2,318	2,138	2,145	2,003
海外依頼 <i>Request to overseas</i>	42	32	17	21	35

*文献複写受付については、平成14年度をピークに減少している。これは、平成16年度より私立大学がILL相殺制度に参加したこと、Web上で見られる紀要等の本文が増えていることによる影響もあると思われる。

現物貸借 (冊数) *Inter-library Loan (volumes)*

	16年度 FY2004	17年度 FY2005	18年度 FY2006	19年度 FY2007	20年度 FY2008
国内貸出 <i>Lent to domestic</i>	1,048	831	772	742	590
海外貸出 <i>Lent to overseas</i>	0	2	3	4	0
国内借受 <i>Borrowed from domestic</i>	531	613	601	611	608
海外借受 <i>Borrowed from overseas</i>	8	3	5	13	20

レファレンス (件数) *Reference (cases)*

	16年度 FY2004	17年度 FY2005	18年度 FY2006	19年度 FY2007	20年度 FY2008
受付 <i>Request from outside</i>	105	54	44	51	48
依頼 <i>Request to outside</i>	58	46	28	34	14

資料統計 Materials

蔵書冊数 *Library Holdings*

2009.3.31現在 *March 31, 2009*

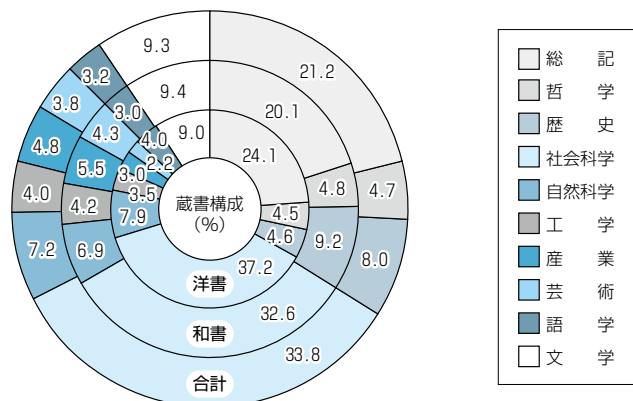
区分 <i>Classification</i>	和書 <i>Japanese</i>	構成比 <i>Percentage</i>	洋書 <i>Foreign</i>	構成比 <i>Percentage</i>	計 <i>Total</i>	構成比 <i>Percentage</i>
総記 <i>General Works</i>	122,373	20.1%	54,378	24.1%	176,751	21.2%
哲学 <i>Philosophy</i>	29,013	4.8%	10,069	4.5%	39,082	4.7%
歴史 <i>History</i>	55,832	9.2%	10,442	4.6%	66,274	8.0%
社会科学 <i>Social Science</i>	198,196	32.6%	83,889	37.2%	282,085	33.8%
自然科学 <i>Natural Science</i>	42,041	6.9%	17,673	7.9%	59,714	7.2%
工学 <i>Technology</i>	25,630	4.2%	7,753	3.5%	33,383	4.0%
産業 <i>Industry</i>	33,185	5.5%	6,787	3.0%	39,972	4.8%
芸術 <i>Fine Arts</i>	26,398	4.3%	5,012	2.2%	31,410	3.8%
語学 <i>Language</i>	18,190	3.0%	8,986	4.0%	27,176	3.2%
文学 <i>Literature</i>	57,269	9.4%	20,304	9.0%	77,573	9.3%
合計 <i>Total</i>	608,127	100.0%	225,293	100.0%	833,420	100.0%

所蔵雑誌数 (種) 2009.3.31現在
Number of journals (title) March 31, 2009

和雑誌 <i>Japanese</i>	10,106
洋雑誌 <i>Foreign</i>	3,029

所蔵新聞紙数 (紙) 2009.3.31現在
Number of newspapers March 31, 2009

和新聞 <i>Japanese</i>	198
洋新聞 <i>Foreign</i>	35



所蔵視聴覚資料数 (タイトル) *Audio-Visual Materials (title)*2009.3.31 現在 *March 31, 2009*

マイクロフィルム <i>Microfilm</i>	280	ビデオテープ <i>Videotape</i>	778	C D - R O M	322
マイクロフィッシュ <i>Microfiche</i>	309	レコード <i>Record</i>	48	V D	3
CD・LD・DVD	604	映画フィルム <i>Movie film</i>	1	F D	21
カセットテープ <i>Cassette tape</i>	352	スライド <i>Slide film</i>	6	そ の 他	2

年間図書受入冊数 *Annual acceptance books*

		16年度 <i>FY2004</i>	17年度 <i>FY2005</i>	18年度 <i>FY2006</i>	19年度 <i>FY2007</i>	20年度 <i>FY2008</i>
総受入冊数 <i>Total</i>		12,875	13,876	13,468	9,095	9,237
和洋別 <i>Distinction</i>	和書 <i>Japanese</i>	10,389	11,803	11,515	7,445	7,280
	洋書 <i>Foreign</i>	2,486	2,073	1,953	1,650	1,957
受入事由別 <i>Acceptance reason</i>	購入 <i>Purchase</i>	7,730	7,867	6,266	4,691	5,695
	寄贈 <i>Gift</i>	2,478	3,261	4,451	2,155	1,886
	その他 <i>Other</i>	2,667	2,748	2,751	2,249	1,656

*年間受入冊数の平均は13千冊前後となっている。
平成15年度は今野旧蔵書4,455冊を受け入れた。

年間雑誌受入種類数 *Annual acceptance journals*

		16年度 <i>FY2004</i>	17年度 <i>FY2005</i>	18年度 <i>FY2006</i>	19年度 <i>FY2007</i>	20年度 <i>FY2008</i>
総受入種類数 <i>Total</i>		3,621	3,767	3,664	3,304	3,131
和洋別 <i>Distinction</i>	和雑誌 <i>Japanese</i>	3,004	3,190	3,164	2,895	2,740
	洋雑誌 <i>Foreign</i>	617	577	500	409	391
受入事由別 <i>Acceptance reason</i>	購入 <i>Purchase</i>	1,110	1,019	949	826	819
	寄贈 <i>Gift</i>	2,511	2,748	2,715	2,478	2,312
	その他 <i>Other</i>	0	0	0	0	0
電子 ジャーナル <i>Electronic journal</i>	契約数 <i>subscription</i>	2,780	2,430	3,603	3,406	2,764

*研究費の減少に伴い、洋雑誌の減少傾向が続いている。

年間資料費 *Annual expenditure for library materials*単位：千円 *Unit: thousand YEN*

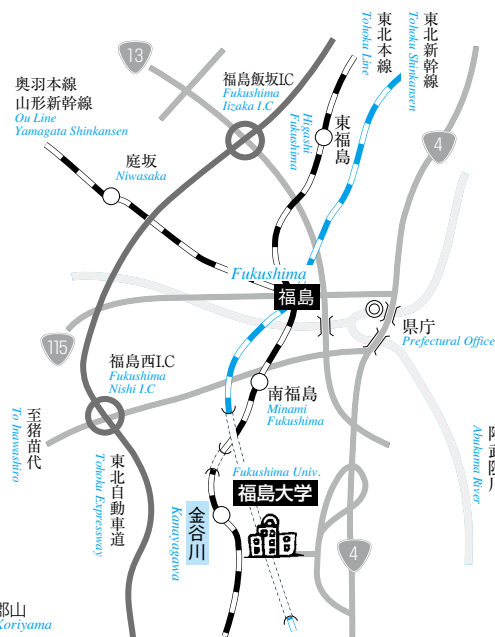
		16年度 <i>FY2004</i>	17年度 <i>FY2005</i>	18年度 <i>FY2006</i>	19年度 <i>FY2007</i>	20年度 <i>FY2008</i>
資料費総額 <i>Total</i>		94,876	89,745	75,337	63,595	72,736
(内訳) <i>Items</i>						
図書購入費(和書) <i>Japanese book</i>		29,235	29,107	22,714	16,910	16,569
図書購入費(洋書) <i>Western book</i>		18,696	14,581	9,590	7,334	15,073
雑誌購入費(和) <i>Japanese journal</i>		11,064	9,598	10,141	7,564	7,747
雑誌購入費(洋) <i>Western journal</i>		25,518	21,970	17,959	15,080	14,444
その他の資料費 <i>Other</i>		5,970	9,984	10,969	12,965	15,887
製本費 <i>Binding</i>		4,393	4,505	3,964	3,742	3,016

沿革 History

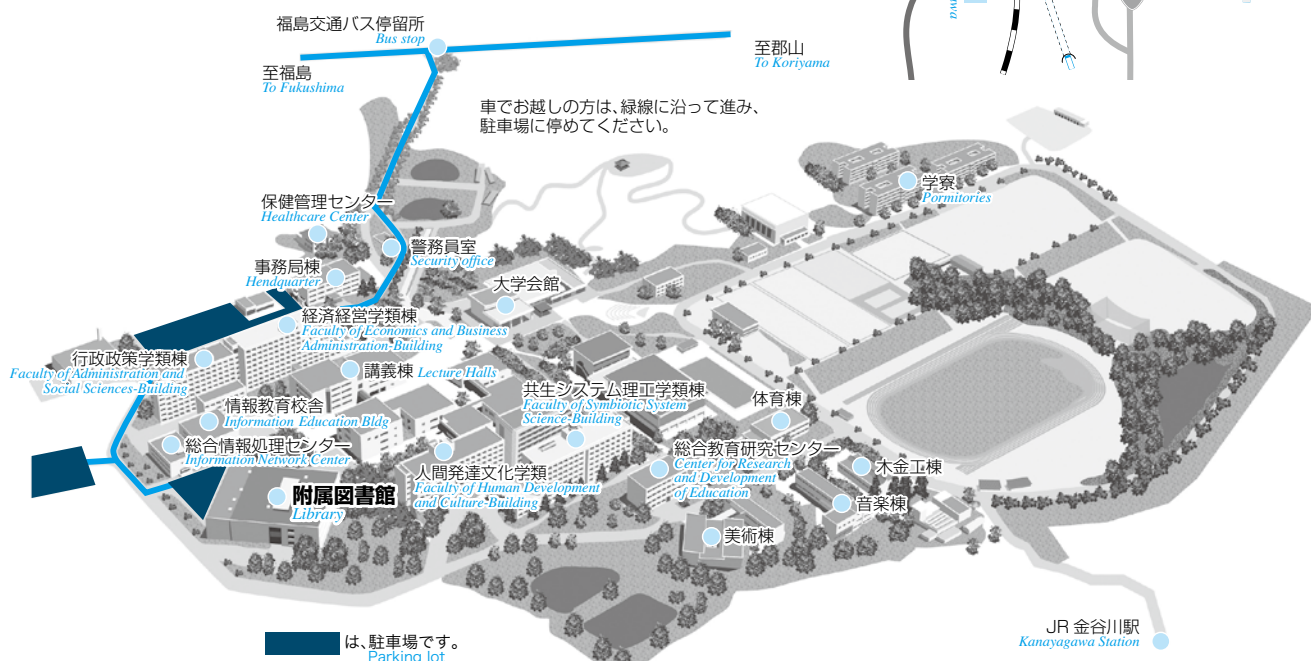
- 平成元年 2月 図書館システム導入 (NEC S3100/50 LICSU ver. 3) 目録業務電算処理開始
February 1989 Library computer system introduced
NTT 第1種パケット交換 (DDX) により学術情報センターと接続
- 4月 閲覧業務開始、OPAC開始 NACSIS-IR サービス開始
April 1989 Circulation work started
- 8月 LICSU ver. 4にアップ
- 平成2年 1月 スタンドアロン型CD-ROM検索サービス開始
2月 図書受入業務電算処理開始
4月 雑誌受入業務電算処理開始
- 平成3年 5月 学内LANによるOPACサービス開始 (TELNET型)
- 平成4年 1月 遡及入力開始
January 1992 Retrospective conversion of holdings was begun
7月 学術情報ネットワーク接続 (DDX廃止)
- 平成5年 1月 NACSIS-ILLシステム参入
- 平成6年 1月 図書館システム更新 (NEC S7200/70 LICSU ver. 5)
January 1994 Renewal of Library Computer System
3月 入退館管理システム導入 (図書館利用証が磁気カードとなる)
- 平成7年 4月 学術雑誌目次速報データベースに参加
- 平成9年 7月 図書館ホームページ開設
July 1997 Library Home Page was opened
- 平成10年 1月 図書館システム更新 (NEC Express 5800/160Pro LICSU/21 ver. 1)
January 1998 Renewal of Library Computer System
WWW版OPACサービス開始
- 平成11年 4月 ネットワークを利用した「文献複写申込み」開始
5月 ABC (図書自動貸出返却装置) 稼動開始
10月 単行書誌キーワード再切出し作業 (漢字検索可能となる)
11月 新学生証・新職員証 (磁気カード) 利用開始
- 平成12年 3月 CD-ROMサーバ (NSCDnet Intranet) 設置 (閲覧室内パソコン5台新設)
マルチメディア室内パソコン設置 (4台)
- 平成13年 3月 マルチメディア室内パソコンを西側閲覧室内に移動
マルチメディア室内に情報処理センター教育用パソコン31台設置
5月 文献画像伝送システム設置 (EPICWIN 3000)
6月 ネットワークを利用した「資料購入依頼」開始
- 平成14年 1月 図書館システム更新 (NeoCILUIS 伊藤忠テクノサイエンス)
January 2002 Renewal of Library Computer System
12月 遡及入力完了
December 2002 Retrospective conversion of holdings was completed
- 平成15年 4月 ネットワークを利用した「利用照会」、「予約」開始
- 平成16年 2月 「科学研究費補助金報告書全文データベース」公開
- 平成19年 4月 開架閲覧室内にPCエリア (パソコン30台) 設置
April 2007 PC area in open-stack reading room opened (30 PC installed)
マルチメディア室DVD付パソコン31台機種更新 (Dell)
Renewal of 31 PC with DVD (Dell) in Multi-media room
- 平成19年 9月 図書館システム更新 (富士通図書館システム (iLiswave-j))
September 2007 Renewal of Library Computer system (Fujitsu iLiswave.j)
- 平成19年 12月 福島県内図書館横断検索運用開始
December 2007 Cross Search of library catalogue in Fukushima prefecture started
- 平成20年 3月 福島大学学術機関リポジトリ「FUKURO_フクロウ」(FUKushima University RepOsitory) 公開
March 2008 Fukushima University Repository open started

交通案内 Access

- JR東北本線「金谷川駅」下車徒歩10分
It takes about 10 minutes to Take the JR Tohoku-Line from Fukushima Station to Kanayagawa Station. Then about 10minutes walk from Kanayagawa Station on foot.
- 本館の利用をご希望の方は、身分証明証を持参してください。
If you want to use the library, please bring an identification card.
- 車でお越しの方は、警務員室で「外来入構駐車許可証」を受け取ってください。
When you come by car, please get a "Parking permit" at Security office.



建物配置図 Campus Map



問い合わせ先 Contact Us

開館時間、貸出・返却、施設利用、レファレンス、相互協力に関すること <i>Library hours, circulation and facility use, reference, inter-library loan</i>	利用者サービス担当 <i>Information Service Team</i>
TEL 024-548-8086,8087 FAX 024-548-2724 E-Mail sabisu@lib.fukushima-u.ac.jp	
地域公開に関すること <i>Open to general public</i>	学術情報サービス専門役 <i>Library Specialist on Scholarly Information Service</i>
TEL 024-548-8082 FAX 024-548-2724	
資料の購入・受入、目録データベースに関すること <i>Purchase and acceptance of library materials, database of catalog</i>	管理担当 <i>Management Team</i>
TEL 024-548-8085 FAX 024-548-2377 E-Mail kanri@lib.fukushima-u.ac.jp	
図書館業務全般、広報関係 <i>The whole library business, public information</i>	学術情報グループ <i>Academic Information Section</i>
TEL 024-548-8083 FAX 024-548-2377 E-Mail soumu@lib.fukushima-u.ac.jp	



福島大学附属図書館

Fukushima University Library

〒960-1293 福島市金谷川1番地
1 Kanayagawa, Fukushima

TEL (024)548-8083 FAX (024)548-2377
<http://www.lib.fukushima-u.ac.jp/>